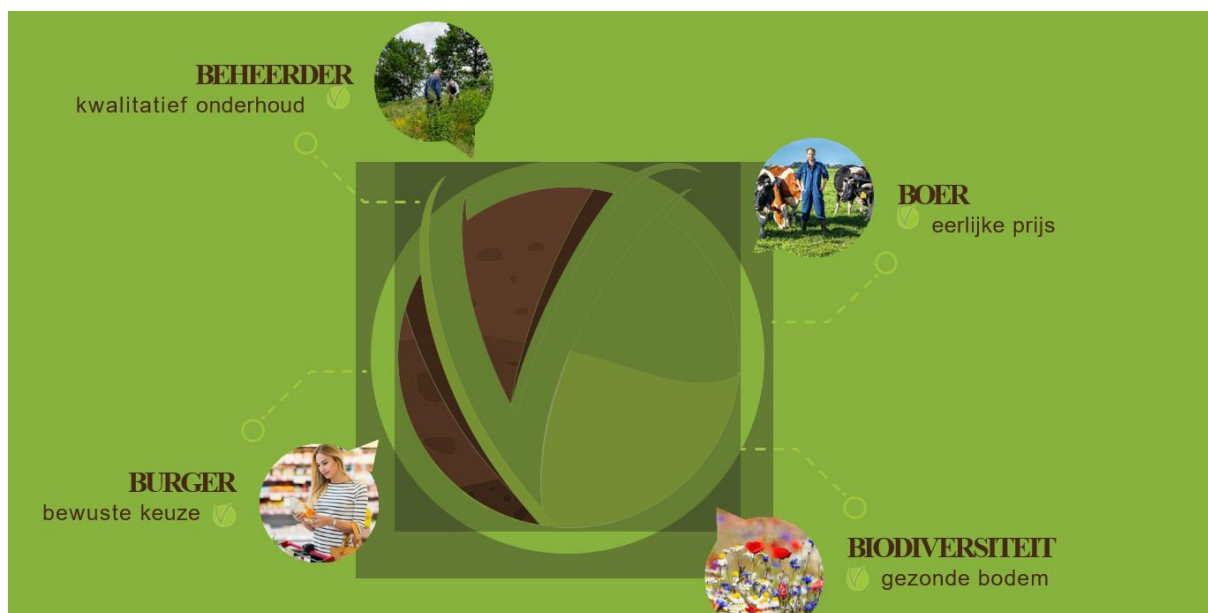


Kennis- en dissiminatieplan

VeenVitaal

Matty P. Berg
Linda Nol
Bep Schrammeijer
Anca de Vries
Lea de Vries
Lianne Woudstra



VeenVitaal

Inhoud

Voorwoord	3
H1. Visie, missie en aanpak van het project	4
1.1 Maatschappelijke opgaven Laag-Holland.....	4
1.2 Verbeterambitie	4
1.3 VeenVitaal in het kort.....	4
1.4 Doel van het onderzoek	5
1.5 Verwachte doorbraken.....	5
1.6 Het onderzoeksgebied.....	5
1.7 Monitoring van biodiversiteit.....	6
1.8 Het meten van ecosysteemprocessen	6
1.9 De zes onderzoekspakketten.....	7
1.10 Doelstellingen communicatie	8
H2. Doelgroepen	9
2.1 Boeren/Agrarische ondernemers.....	9
2.2 Burgers (incl. soortenorganisaties).....	10
2.3 Onderwijs	12
2.4 Onderzoek	14
2.5 Terreinbeheerders.....	15
2.6 Overheden.....	16
2.7 Banken & Retail	17
H3. Communicatiestrategieën	18
3.1 Strategie per doelen en doelgroepen	18
H4: Communicatiebudget	20
H5: Monitoring & evaluatie	20
5.1 Risico's	21

Voorwoord

Het is niet standaard om een kennis- en disseminatieplan te schrijven voor NWA-projecten. Toch vonden wij het belangrijk om dat voor dit project te doen. Het project VeenVitaal bestaat uit een groot aantal projectleden en partners vanuit verschillende organisaties en een nog groter aantal belanghebbenden. Daarnaast hebben maatschappelijke verbinding en interacties rondom (tussentijdse) uitkomsten een prominente rol in dit project. Om deze uitkomsten te kunnen bereiken en om de focus en verbinding in het project te verkrijgen en behouden, is besloten dit kennis- en disseminatieplan op te stellen. Het plan is primair opgesteld voor projectleden en daarnaast voor betrokken NWO-medewerkers en de klankgroep.

Het zal worden vormgegeven als een levend document zodat aanpassingen tijdens het project goed kunnen worden verwerkt.

H1. Visie, missie en aanpak van het project

1.1 Maatschappelijke opgaven Laag-Holland

Het laagveengebied van Laag-Holland is een typisch Nederlands landschap, met hoge natuurlijke en culturele waarden. Het is het soort landschap dat voor een groot deel bepaalt wat grondgebruikers en -eigenaren waarderen in hun regio en waar Nederland internationaal beroemd om is, hetgeen veel toeristen en lokale dagjesmensen trekt.

De kwaliteit van dit historische landschap is echter sterk achteruitgegaan door o.a. intensivering van het landgebruik, o.a. voor de landbouw en voor stedenbouw, en door klimaatverandering. Het intensieve landgebruik hier heeft een aantal schaduwkanten, zoals een hoge stikstofuitstoot, bodemdaling door veenafbraak en verhoogde uitstoot van broeikasgassen. Deze factoren, in combinatie met veranderingen in het klimaat, hebben gezorgd voor een sterke afname in bodemgezondheid, waterkwaliteit en biodiversiteit.

De sleutel tot verbetering in dit unieke gebied ligt in een verduurzaming van de huidige activiteiten in het gebied, met een vorm van landgebruik dat leidt tot herstel van biodiversiteit, stopzetting van de veenafbraak, een goed inkomen voor de agrariërs (op basis van voedselproductie en beheerinspanning) en een aantrekkelijk landschap voor burgers.

Na het indienen van voorstel voor *VeenVitaal* bij ORC-NWA brak de stikstofcrisis in Nederland uit, met stevige discussies tussen diverse groeperingen en hun vertegenwoordigers. Dit heeft geleid tot een polarisatie van standpunten. Hierdoor is het belang van dit project alleen nog maar groter geworden en dient de communicatie rondom het project met zorg vormgegeven te worden.

1.2 Verbeterambitie

Herstel van biodiversiteit in het veenweidegebied kan alleen via systeemherstel, d.w.z.: gebruik van de bodem moet van 'veenafbraak' naar 'veenbehoud', door niet de input van voedingsstoffen maar het ecosysteem als uitgangspunt te nemen bij landgebruik. Hiervoor is een diepgaand begrip van het complexe systeem van bodemstructuur, water, bodemchemie en bodemleven nodig. Ingrijpen via de relevante fysisch-chemische processen vormt de sleutel tot behoud van veen en biodiversiteit. Collectief en duurzaam beheer door agrariërs en terreinbeheerders vanuit ondernemerschap en met een economisch rendabele bedrijfsvoering vormt een belangrijke sleutel tot herstel.

Monitoring van biodiversiteit alleen is echter niet voldoende; doorgronden waarom biodiversiteit al dan niet herstelt is net zo belangrijk. Systeemkennis is vereist om maatregelen voor functiebehoud aan te scherpen of voor functieverandering te implementeren. Dit vraagt om onafhankelijke doch participatief getoetste kennis en indicatoren. De vraag is in welke mate de nu genomen ingrepen daadwerkelijk leiden tot ecosysteemherstel en welke combinatie van ingrepen leidt tot een langjarig, economisch rendabele bedrijfsvoering.

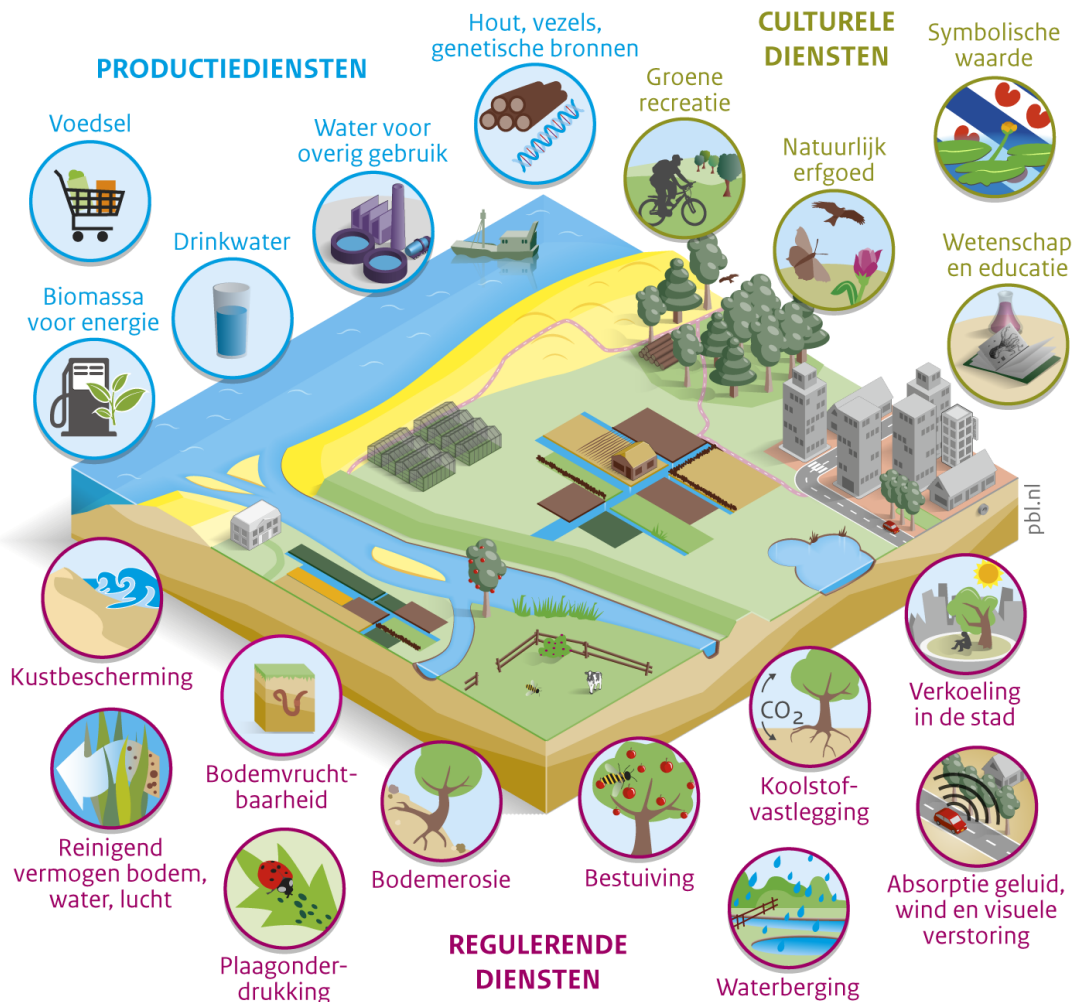
1.3 VeenVitaal in het kort

In *VeenVitaal* onderzoeken we welke ingrepen in het landschap effectief zijn voor het herstel van soortenrijkdom en bodemgezondheid. We onderzoeken hoe dit herstel bijdraagt aan de versteviging van verschillende ecosystemendiensten in het gebied. Voor voorbeelden van ecosystemendiensten, zie figuur bladzijde 5.

Deze ecosystemendiensten worden – in interactie met betrokkenen - vertaald naar alternatieve socio-economische verdienmodellen voor agrariërs en terreinbeheerders, die past bij hun bedrijfsvoering en

die hen langjarig handelingsperspectief biedt om landgebruik te verduurzamen. De partners in *VeenVitaal* streven naar een duurzaam gebruik van laaglandweiden, met positieve effecten op het menselijk welzijn, door beïnvloeden van acties van actoren voor een wenselijke ontwikkelingen in biodiversiteit,

Voorbeelden van ecosysteemdiensten in Nederland



Bron: PBL, WUR, CICES 2014
ecosysteemgezondheid en de sociaaleconomische situatie van landgebruikers.

www.pbl.nl

1.4 Doel van het onderzoek

Doel 1: *VeenVitaal* onderzoekt effecten van ingrepen in het landschap die veenweiden toekomstbestendig maken, met positieve effecten op biodiversiteit, en alternatieve verdienmodellen die deze ingrepen faciliteren.

Doel 2: *VeenVitaal* zal een integrale set objectieve, eenvoudige, betrouwbare indicatoren (KPIs) onderbouwen of door ontwikkelen die gezamenlijk de mate van biodiversiteit- en systeemherstel aangeven en monitoren.

Doel 3: VeenVitaal maakt huidige verdienmodellen van diverse actoren in de keten inzichtelijk, en toetst nieuwe verdienmodellen die ingrepen in het landschap voor biodiversiteit- en systeemherstel faciliteren.

1.5 Verwachte doorbraken

- 1) Kennis over effecten van ingrepen in natuurgebieden en boerenbedrijven op biodiversiteit en andere ecosysteemfuncties op perceelniveau. Inzicht krijgen in ruimtelijke heterogeniteit in diversiteit en ecosysteemfuncties;
- 2) Opschaling van lokale biodiversiteit en ecosysteemwaarden naar regionale biodiversiteit door koppeling van percelen o.b.v. een landschap-kwaliteitsindicator en middels remote-sensing;
- 3) Definiëring van essentiële en objectieve KPI's (effectindicatoren voor langdurige monitoring van biodiversiteit en ecosysteemfuncties na ingrijpen in het landschap) veenweidegebied voor boer, beleid en bestuur;
- 4) Kennis over verdieneffecten van ingrepen op boerenbedrijf en van mogelijke financiële prikkels op oude en nieuwe verdienmodellen in de veehouderij.
- 5) Afwegingskader opstellen over ingrepen in het landschap en sturing op KPI's o.b.v. inzichten in effecten op biodiversiteit, verdienmodellen en overige regionale en nationale maatschappelijke opgaven;
- 6) Plan van aanpak voor coördinatie van financiële prikkels voor boeren van banken, markt en overheden, op basis van KPI's biodiversiteit en ecosysteemfuncties.
- 7) Ondersteuning en verdere invulling van bestaande initiatieven om te komen tot duurzaam landgebruik.

1.6 Het onderzoeksgebied

VeenVitaal richt zich met name op Laag-Holland in de regio Amsterdam, in een gebied met een straal van ongeveer 25 km rond Amsterdam. Het is een regio met een hoge natuur- en belevingswaarde, gelegen in een sterk verstedelijkte omgeving. In de regio zijn locaties en percelen geselecteerd voor onderzoek op basis van:

1. Type van *ingrepen in het landschap* (bv vernatting, uitrijden ruwe mest, aanleg natuurvriendelijke oever, aanpassing maaibeheer, bekalken, verzilten), waarbij de terreinbeheerders en agrariërs zelf aangegeven waar de nood voor monitoring en het vergaren van kennis het hoogst zijn.
2. Actueel *landgebruik door iconische diersoorten*, met name grutto, enkele vleermuissoorten en Noordse woelmuis waarbij deze gevoelige predatoren onafhankelijk van ons aangeven of het ecosysteem op orde is.
3. De locaties vertegenwoordigen behoud van *functie landgebruik* (veeteelt (vlees en/of melk) en natuur) of aanpassing van functie (natte teelten, zoals Lisdodde voor bio-isolatieplaten).
4. In de uiteindelijke keuze van de locaties speelt de *beschikbaarheid van meerjarige data* (o.a. beheer, hydrologie, waterkwaliteit, geochemie, monitoring broedvogels en andere soorten) een belangrijke rol.
5. We streven naar een *goede spreiding over de regio* om de heterogeniteit in omgevingsomstandigheden mee te kunnen nemen in analyses. De nadruk ligt vooral op locaties waar ingrepen in het landschap al hebben plaatsgevonden.

6. We nemen de *diversiteit in agrarische bedrijven* mee in de afweging van onderzoeklocaties en sluiten aan bij *bestaande gebiedsprocessen* om de kenmerkende waarden van gebieden mee te nemen in de duurzaamheids-analyses.

1.7 Monitoring van biodiversiteit

VeenVitaal neemt een vingerafdruk van de biodiversiteit op perceelniveau. Hiervoor gebruik we reeds beschikbare data, aangevuld met metingen. Hiermee kwantificeren we de biodiversiteit van land, water en/of lucht op alle percelen, afhankelijk van het beheer van of de ingreep in het landschap.

1. Bodem: Regenwormen en emelten zorgen voor bodemstructuur en strooiselafbraak en worden verzameld uit grond. Loopkevers, pissebedden, miljoenpoten en spinnen worden verzameld met potvallen. Mestkevers/ en vliegenlarven verzameld uit random geselecteerde koeienvlaaien. Alle soorten worden geteld, op naam gebracht, afmeting en gewicht worden gemeten. Dichtheden van Noordse woelmuis, een kwaliteitsindicator van laagveen, meten we d.m.v. keutel-eDNA en de VNI-index.
2. Land: voor insect-monitoring (samenstelling en biomassa) zetten we plakvallen, malaisevallen en automatische cameravallen met herkenningsoftware in. Akoestische monitoring wordt ingezet om diversiteit aan zingende vogels, vleermuizen en roepende insecten te meten m.b.v. herkenningsoftware. Nachtvinders, het hoofdbestanddeel van het vleermuizendieet, worden met Led-lichtvallen gevangen, gefotografeerd en gedetermineerd met behulp van herkenningsoftware en literatuur.
3. Water: Identificatie van alle ongewervelden en vissen zal plaatsvinden d.m.v. eDNA-merkers. De soortensamenstelling van dansmuggen (eDNA) is een goede indicator voor waterkwaliteit. Dansmuggen vormen het merendeel van de watergebonden biomassa en zijn een cruciale voedselbron voor vis (larven) en weidevogels (msn juvenielen, te bemonsteren met emergentie-vallen). De bio-vingerafdruk wordt gerelateerd aan een ecotheek, een database met eigenschappen van soorten die aanpassingen aan hun leefomgeving indiceren (zoals afmeting, dieet, tolerantie voor klimaatfactoren).

1.8 Het meten van ecosysteemprocessen

VeenVitaal neemt een systeem-vingerafdruk op perceelniveau. Hiervoor gebruik we reeds beschikbare data, aangevuld met metingen. Vegetatie-diversiteit en structuur worden reeds gemonitord. De systeem-vingerafdruk, die naast vegetatie ook informatie over geochemie en broeikasgasemissie bevat, wordt gerelateerd aan vegetatie-eigenschappen die met remote sensing worden gemeten. VUA heeft een model ontwikkeld en getest dat de relatie tussen planten-diversiteit, plant-eigenschappen en landgebruik enerzijds en CH₄-emissie anderzijds beschrijft. Als deze relaties vastgelegd zijn, is relatief eenvoudig

1. de richting aan te geven die de samenstelling van plant en dier uitgaan bij een verandering in beheer,
2. waardoor de effectiviteit van ingrepen op herstel biodiversiteit en systeemprocessen is te bepalen,
3. en dit herstel te monitoren is door met kennis gefundeerde KPIs.

Het operationeel maken van een dergelijk systeem is het belangrijkste doel van WP1-2 en levert input aan verdienmodellen waarbij boeren worden beloond voor geboekte resultaten op geselecteerde KPIs (WP3). Hiermee leveren wij een belangrijke bijdrage aan de benodigde input en onderbouwing voor de Biodiversiteitsmonitor Melkveehouderij.

1.9 De zes onderzoekspakketten

Werkpakket 1: Monitoren van effect van ingrepen in het (agraris) landschap op biodiversiteit, soort-eigenschappen en KPIs

Het doel van dit WP is het afnemen van een vingerafdruk van de biodiversiteit op perceelniveau, het duiden van de reactie van diversiteit en indicatorgroepen op de genomen ingrepen in het landschap aan de hand van soort-eigenschappen en het onderbouwen of door ontwikkelen van kwantitatieve KPIs voor biodiversiteitsverhoging.

Werkpakket 2: Monitoren van effect van ingrepen in het (agraris) landschap en verandering in lokale biodiversiteit op ecosysteem processen en KPIs

Het doel van dit WP is het afnemen van een vingerafdruk van het ecosysteem op perceelniveau, het duiden van de reactie van ecosysteemprocessen op ingrepen in het landschap, op verandering in biomassa van soortgroepen, hoe deze variabelen biodiversiteit beïnvloeden en het onderbouwen van kosteneffectieve KPIs voor systeem herstel.

Werkpakket 3: Heterogeniteit in (agraris) landgebruik en het effect van ecosysteemherstel op weidevogels, vleermuizen en Noordse woelmuis

Doel van dit WP is het in kaart brengen van het landgebruik door deze iconische soorten, en een wetenschappelijke onderbouwing en doorontwikkeling van een regionale landgebruik-indicator op basis van remote-sensing satellietbeelden. KPIs gebaseerd op een combinatie van hydrologie, vegetatiestructuur en deze soorten zijn tevens geschikt om via de landgebruik indicator regionaal beheer en regionale biodiversiteit kosteneffectief te monitoren.

Werkpakket 4: Sturen op verschillende KPIs: effecten op verdienmodellen en ingrepen in de (agraris) landbeheer

Het doel van dit WP is het meten van de effecten van sturing op diverse KPIs op ingrepen bij veehouderijen in de regio, op gevolgen voor biodiversiteitsherstel en maatschappelijke opgaven. Met een te ontwikkelen model genereren we toekomst- scenario's voor de regio, met inzicht in effecten op en uitwisseling tussen regionale en maatschappelijke opgaven.

Werkpakket 5: Effect van ingrepen op ecosysteemdiensten en opschaling van effecten naar maatschappelijke opgaven

Het doel van dit WP is het vertalen van ingrepen in het (agraris) landschap in ecosysteemdiensten, de ontwikkelen van ecosysteemdienst-modellen voor veenweidegebieden en in kaart brengen van uitwisseling tussen effecten van ingrepen bij veehouderij op diverse regionale en maatschappelijk opgaven. Opschaling naar het nationaal niveau.

Werkpakket 6: Kennisbenutting door boer, beheerder, bestuurder en burger

Het doel van dit WP is de kennis uit WP1-5 te integreren en te verbinden en de doelgroepen te informeren, adviseren en onderwijzen over natuur-inclusief land gebruik om de uitdagingen in Laag-Holland het hoofd te bieden.

1.10 Doelstellingen communicatie

Het succes en de impact van het project is afhankelijk van de communicatie tussen de partners onderling en de vertaling van inzichten en onderzoeksresultaten naar buiten toe, en de gebruikte communicatiestrategieën. Aangezien de belanghebbenden/doelgroepen van het project bestaan uit een grote hoeveelheid partijen met grote verschillen in vragen, belang, kennis, houding en gedrag is het belangrijk om per doelgroep de juiste communicatiestrategie te kiezen en te gebruiken. Om de houding en de betrokkenheid van de verschillende belanghebbenden tijdens het project te monitoren

is er een spreadsheet opgesteld waarbij deze over de tijd worden gevolgd. Het gaat om privacygevoelige informatie, en deze spreadsheet is alleen toegankelijk voor het MT van *VeenVitaal*.

De doelstellingen van de diverse vormen van communicatie geïnitieerd door *VeenVitaal* zullen variëren van relatiebehoud en vertrouwen bouwen, kennis- en inzichtvergaring, kennisuitwisseling, tot en met kennis delen en combinaties daarvan. We gaan hierbij uit van het principe dat communicatie niet eenrichtingsverkeer is VAN project NAAR stakeholders, maar TUSSEN het project en alle betrokkenen en potentieel betrokkenen.

H2. Doelgroepen

Voor het project is het, zoals te lezen in hoofdstuk 1, cruciaal om de doelgroepen goed in beeld te krijgen. In dit hoofdstuk proberen we alle doelgroepen in kaart te brengen. Dit kan tijdens het project veranderen, daarom maken we hier een ook een levend document van.

2.1 Boeren/Agrarische ondernemers

Boeren, zowel met een gangbare als een natuur-inclusieve bedrijfsvoering, zijn een belangrijke doelgroep in het *VeenVitaal*-project; ongeveer 89% van het westelijk veenweidegebied is grasland ten behoeve van de (melk)veehouderij. In het project hebben LTO-Noord en verschillende agrarische natuur collectieven dan ook een belangrijke rol. Met en via de collectieven kunnen we de individuele boeren bereiken.

Agrarische natuur collectieven

De agrarische natuur collectieven, evenals Koningshoeve-Ettingen BV en Wij.land, Boeren van Amstel zijn allemaal “Cooperation partner” in het project.

- *Koningshoeve-Ettingen BV* is een familiebedrijf dat zich bezighoudt met de productie van melk en vlees van hoogwaardige kwaliteit. Het bedrijf is gevestigd in Ettingen, ten oosten van Haarlem, in de buurt van Spaarnwoude. Het bedrijf heeft een moderne melkveestal met een capaciteit van ongeveer 600 koeien en levert producten aan diverse supermarkten en restaurants in de regio.
- *Wij.land* is een Nederlandse organisatie die zich richt op het ontwikkelen van landbouwgrond in Nederland en individuele boeren daarin te ondersteunen. Wij.land is opgericht met als doel om agrarische gronden te ontwikkelen tot duurzame landbouwbedrijven, waarbij de nadruk ligt op de natuurvriendelijke productie van voedsel, energie en natuur. Wij.land werkt samen met boeren, investeerders en overheden om deze doelen te bereiken. Het gebruik van nieuwe technologieën en innovaties staan centraal.
- *Agrarisch Collectief Noord-Holland Zuid* (collectief NHZ) is een samenwerkingsverband van boeren, natuur- en milieuorganisaties in Noord-Holland Zuid. Het collectief heeft als doel om de biodiversiteit in de regio te versterken door middel van duurzame landbouw praktijken. BoerenNatuur Collectief Noord-Holland Zuid werkt samen met boeren om hun bedrijfsvoering te verduurzamen en tegelijkertijd bij te dragen aan de bescherming van de natuur. Het collectief biedt ondersteuning aan boeren in de vorm van advies en trainingen, en organiseert ook projecten zoals het aanleggen van nieuwe natuurgebieden en de aanleg van natuurvriendelijke oevers.
- *Boeren van Amstel* is een coöperatie van boeren die zich bezighouden met de productie van voedsel in de regio Amstelland. De coöperatie is opgericht met als doel om de verbinding tussen de lokale boeren en de consumenten te versterken. Boeren van Amstel produceert een breed scala van producten, waaronder groenten, fruit, vlees, zuivel en granen. De coöperatie verkoopt haar producten rechtstreeks aan consumenten via een webshop, lokale markten en CSA-schema's

(Community Supported Agriculture). Boeren van Amstel heeft duurzame productie als haar hoogste prioriteit en is gericht op het behoud van de omgeving en het welzijn van de dieren.

- *BoerenNatuur Collectief Water, Land en Dijken* is een collectief van 500 boeren in Nederland die samenwerken om natuur te integreren in hun landbouwbedrijven. Het collectief is onderdeel van BoerenNatuur, een organisatie die zich inzet voor de versterking van de natuurwaarden in de landbouw. Het collectief richt zich specifiek op de verbetering van de waterkwaliteit, het behoud van dijken en het creëren van natuur in landbouwgebieden. Door samen te werken, kunnen boeren kennis en ervaringen delen en efficiënter werken aan natuurdoelen.

LTO-Noord

LTO-Noord is een belangenbehartiger voor boeren, tuinders en bloemisten in Noord-Nederland. De organisatie vertegenwoordigt ongeveer 15.000 leden en heeft als doel om de belangen van deze leden te behartigen op het gebied van landbouw, natuur, milieu en recreatie. LTO-Noord biedt ondersteuning aan leden op diverse gebieden, zoals juridische zaken, fiscale regelingen en technische ondersteuning. Ook organiseert de organisatie cursussen en workshops om leden op de hoogte te houden van de laatste ontwikkelingen in de landbouwsector.

2.2 Burgers (incl. soortenorganisaties)

Het betrekken van burgers bij *VeenVitaal*, zorgt voor draagvlak in de samenleving, genereert kennis en activeert betrokkenheid bij het project en bij gebiedsprocessen. Burgers worden op verschillende manieren bij het project betrokken, bijvoorbeeld via soortenorganisaties, soms worden lokale bewoners bij een specifieke vraag of onderzoek betrokken, het recreatieschap, en wordt de burger benadert als consument die keuzes maakt voor een bepaalde afnemer en vervolgens bij de afnemer (bijvoorbeeld de supermarkt) ook keuzes maakt en op die manier invloed uitoefent op de impact van het project.

Soortenorganisaties

Verschillende soortenorganisaties zijn betrokken als co-funding partner in het project, zoals de Zoogdiervereniging, de Vlinderstichting, de Nederlandse Entomologische Vereniging, de Stichting Ecologisch Vleermuizen Onderzoek, de Vogelbescherming en stichting EIS, het Kennis en adviescentrum insecten en andere ongewervelden. Voor het inventariseren van soorten wordt vaak gebruik gemaakt van inzet van vrijwilligers en/of citizen science, daarnaast hebben ze ook activiteiten om burgers te informeren.

- De *Zoogdiervereniging* is een organisatie die zich inzet voor het behoud van zoogdieren in Nederland en Europa. De organisatie is opgericht in 1974 en heeft als doel om de biodiversiteit van zoogdieren te behouden en te versterken. De Zoogdiervereniging is een onafhankelijke organisatie die zich bezighoudt met wetenschappelijk onderzoek, monitoring, het beheer van leefgebieden en het geven van advies. De organisatie werkt samen met andere organisaties, overheden en bedrijven om haar doelen te bereiken en is ook actief in het informeren van het publiek over zoogdieren en hun bescherming.
- De *Vlinderstichting* is een Nederlandse organisatie die zich inzet voor de bescherming van vlinders en hun leefgebieden. De organisatie is opgericht in 1984 en heeft als doel om vlinderpopulaties te behouden en te versterken door middel van wetenschappelijk onderzoek, monitoring, het beheer van leefgebieden en het geven van advies. De Vlinderstichting werkt samen met andere organisaties, overheden en bedrijven om haar doelen te bereiken en is ook actief in het informeren

van het publiek over vlinders en hun bescherming. De organisatie organiseert diverse activiteiten, waaronder excursies, cursussen en monitoringprojecten.

- De *Nederlandse Entomologische Vereniging (NEV)* is een organisatie die zich bezighoudt met de studie en bescherming van insecten in Nederland. De NEV is opgericht in 1884 en is de oudste entomologische vereniging van Nederland. De organisatie heeft als doel om kennis over insecten te verzamelen, verspreiden en toepassen en om het belang van insecten voor de natuur en de samenleving onder de aandacht te brengen. De NEV is een vereniging voor professionele en amateur-entomologen. Leden van de NEV ontvangen het tijdschrift "Nederlandse Faunistische Mededelingen" en kunnen deelnemen aan excursies, cursussen en andere activiteiten georganiseerd door de vereniging.
- De *Stichting Ecologisch Vleermuizen Onderzoek (SEVON)* is een Nederlandse organisatie die zich bezighoudt met het onderzoek en bescherming van vleermuizen in Nederland. De stichting is opgericht in 1991 en heeft als doel om kennis te verzamelen over de ecologie en het gedrag van vleermuizen in Nederland, om zo bij te dragen aan de bescherming van deze dieren. SEVON voert onderzoek uit, geeft advies en ondersteunt projecten die gericht zijn op de bescherming van vleermuizen en hun leefgebieden. De stichting werkt samen met andere organisaties, overheden en bedrijven om haar doelen te bereiken en is ook actief in het informeren van het publiek over vleermuizen en hun bescherming.
- De *Vogelbescherming* is een organisatie in Nederland die zich inzet voor de bescherming van vogels en hun leefomgeving, van algemene tuinvogels tot bedreigde vogelsoorten. De organisatie heeft als doel om vogels te beschermen, hun leefgebieden te behouden en mensen bewust te maken van het belang van vogels en natuurbehoud. De Vogelbescherming werkt aan diverse projecten op het gebied van vogelonderzoek, natuurbescherming, educatie, en beleidsbeïnvloeding. Ze werken samen met andere organisaties en vrijwilligers om concrete resultaten te behalen voor vogels en hun leefomgeving.
- De *Stichting EIS kenniscentrum insecten en andere ongewervelden (EIS-NL)* is een Nederlandse organisatie die zich bezighoudt met het onderzoek en bescherming van ongewervelden in Nederland, met als doel om de kennis over ongewervelden te vergroten. De stichting verricht en stimuleert onderzoek aan insecten en andere ongewervelden en geeft adviezen over beleid en beheer. Daarnaast is voorlichting en educatie over het belang van ongewervelden een belangrijke taak van EIS kenniscentrum insecten. De stichting bestaat uit een 60-tal werkgroepen, elk gericht op een specifieke soortgroep. Ze werken samen met andere organisaties en vrijwilligers om concrete resultaten te behalen voor ongewervelden en hun leefomgeving.

Lokale bewoners

Het onderzoek van *VeenVitaal* vindt plaats op ongeveer 20 onderzoeklocaties. Om de uitkomsten van de onderzoeken te kunnen delen met lokale bewoners kan er gebruik gemaakt worden van erfbezoeken of kunnen lokale bewoners via de lokale media worden ingelicht en middels gesprekken of bijeenkomsten gevraagd worden hun inzichten en ervaringen te delen betreft het landschap. Afhankelijk van de (tussen)uitkomsten van het project kunnen lokale bewoners een grotere of kleinere rol spelen. Als het onderzoek plaatsvindt is het handig als de onderzoekers herkenbare jassen/shirts aanhebben en de lokale bewoners goed te woord kunnen staan. Op momenten dat onderzoekers niet aanwezig zijn, maar een onderzoek doorloopt en zichtbaar is voor lokale bewoners, bijvoorbeeld doordat er een wandelpad langsloopt, is het te overwegen om een informatiebord te plaatsen.

Recreatie Noord-Holland en onderliggende recreatieschappen

Recreatie Noord-Holland ontwikkelt en beheert een aantrekkelijke groene omgeving voor veel verschillende mensen, in alle jaargetijden. Centraal daarbij staat een goede balans tussen natuur en recreatie die de totale kwaliteit van de omgeving ten goede komt. De hoofddoelstelling is het zorgen voor een brede variatie aan recreatieve activiteiten in een groene omgeving. Er zijn vijf recreatieschappen die vallen onder “Recreatie Noord-Holland”, nl. Geesterambacht, Het Twiske, Alkmaarder en Uitgeestermeer, Spaarnwoude en Groengebied Amstelland. Voor dit project zijn het Twiske, Spaarnwoude en Groengebied Amstelland van belang omdat deze recreatieschappen binnen het onderzoeksgebied vallen.

Burgercollectieven, zoals Land van Ons

Coöperatie Land van Ons is een burgerinitiatief. De missie van Land van Ons is een kentering te bewerkstelligen in het uitputten van grond en verdwijnen van plant en dier uit het boerenland. Als coöperatie koopt Land van Ons landbouwgrond namens de deelnemers. Het initiatief is erop gericht om op dit land biodiversiteit en het landschap te herstellen door langjarig ecologisch handelen en exploiteren van de bodem. Zij doen dit met pachters die rendabel kunnen boeren en samen met lokale teams van vrijwilligers die zich inzetten voor elk stuk grond.

De burger als consument

De burger heeft in de rol als stemmer (gemeenteraad en waterschap) en als consument ook een belangrijke rol bij de impact van dit project. Burgers hebben met hun stem invloed op de samenstelling (en daarmee indirect op de agenda) van hun gemeente en waterschap en uiteindelijk de landelijke politiek. Maar ook als consument. In eerste instantie gaat het om de keuze van de afnemer: gaat de burger naar de dichtstbijzijnde supermarkt, naar de lokale markt, naar een (duurzame) webshop of een andere afnemer voor zuivelproducten? Daarnaast is de keuze bij de afnemer van belang, kiest de consument de (vaak goedkopere) niet-duurzame zuivelproducten of de duurzame zuivelproducten. In WP4 spelen consumenten ook een belangrijke rol. Er kan worden onderzocht of platforms zoals kenniscloud via VU-bieb goede communicatiekanalen zijn voor het contact met consumenten. Gezien de schaal van het project kunnen we burgers niet direct aanspreken met onze communicatie.

2.3 Onderwijs

Onderwijsinstellingen zijn een belangrijke doelgroep. Via het onderwijs kunnen nieuwe professionals worden opgeleid die (diepgaande) kennis hebben van het gebied en de ecologische, economische en sociale processen in het gebied. Daarnaast zijn studenten onmisbaar bij alle inventarisaties die plaats gaan vinden in het project en het verzamelen van een breed scala van data en informatie, waarbij een win-win situatie ontstaat. Door hun inzet kan het project voldoende onderzoekdata vergaren en studenten leren meer over het laagveengebied, kenmerkende soorten en processen, ecosysteemdiensten, verdienmodellen, gedragingen van mensen en ze leren werken in een groot multidisciplinair onderzoeksproject.

HBO: Aeres Hogeschool Almere

Aeres Hogeschool Almere is een jonge faculteit met tussen de 800-900 studenten. De faculteit werkt aan de thema's Food, Nature and Urban Green. De bacheloropleiding Toegepaste Biologie is de grootste opleiding en vanwege de vele stage-mogelijkheden en beroepsproducten kunnen meerdere

studenten op meerdere momenten in hun studie een rol spelen in VeenVitaal. Daarnaast heeft de faculteit ook de opleidingen Aarde en Klimaat en Geo, Media en Design. Deze studenten kunnen helpen bij het opzetten van een serious game en het monitoren van bodem- en waterkwaliteit. De faculteit heeft ook een team praktijkonderzoek, waarbij de lector meten = weten ook een rol zal spelen in dit onderzoek. Daarnaast zijn er verschillende docentonderzoekers betrokken bij het onderzoek. Ook de Aeres Hogeschool Dronten kan een rol spelen in het project. Op deze faculteit studeren ongeveer 2500 studenten. De faculteit biedt verschillende agrarische studies aan, zoals Dier- en Veehouderij. In Dronten zit ook de lector Duurzaam Bodembeheer die een rol kan spelen binnen het project.

WO: Vrije Universiteit Amsterdam, Universiteit Groningen, Wageningen Universiteit en Universiteit Leiden

- De *Vrije Universiteit Amsterdam (VUA)* biedt opleidingen aan in onder andere de exacte wetenschappen, geneeskunde, rechten en economie. In 2022 stonden iets meer dan 31.000 studenten ingeschreven. Naast dat de VUA penvoerder is van het project, zijn er ook veel verschillende instituten en hun onderzoeksafdelingen van de VU betrokken bij VeenVitaal: het Amsterdam Institute for Life and Environment (A-LIFE), de afdeling Ecologie en Evolutie en de afdeling Systemecologie, het Institute for Environmental Studies (IVM), afdelingen Milieueconomie en het Athena Instituut. De junior en senior onderzoekers in deze onderzoeksgroepen dragen met hun ecologische (biodiversiteit en ecosysteemprocessen), economische (verdienmodellen) en sociale (gedrag en beweegredenen) kennis bij aan het bereiken van de doelstellingen van Veenvitaal. Deze instituten en afdelingen verzorgen verschillende onderwijsonderdelen die worden gebruikt in Veenvitaal. Studenten uit de verschillende BSc- en MSc-opleidingen helpen bij het opzetten en uitvoeren van experimenten.
- De *Rijksuniversiteit Groningen* biedt opleidingen aan in onder andere geneeskunde, rechten, economie en natuurwetenschappen. In 2022 stonden tussen de 34.000 en 35.000 studenten ingeschreven. De Community & Conservation Ecology Group van het Groningen Institute for Evolutionary Life Sciences (GELIFES) en *BirdEyes* zijn betrokken bij het project. BirdEyes is een centrum voor inter-disciplinair en international georiënteerd onderzoek en onderwijs in domein vna klimaatverandering. De groep bestaat uit onderzoekers van NIOZ, RUG en verschillende instituten, die de wereld bekijken door de ogen van vogels. Deze departementen verzorgen verschillende onderwijsonderdelen die kunnen worden gebruikt voor kennisdeling en het wegzetten van deelonderzoeken.
- *Wageningen Universiteit* is gespecialiseerd in landbouw, natuur- en milieustudies en heeft sterk internationaal gericht onderwijs. Bij Wageningen Universiteit stonden bijna 13.000 studenten ingeschreven in 2022. De afdeling Wageningen Livestock Research is betrokken in het project. Dit departement biedt innovatief onderzoek en praktische oplossingen voor een duurzame en renderende veehouderij. Onderzoek naar fokkerij en genomica vindt plaats in samenwerking met onderzoekers van de leerstoelgroep Animal Breeding and Genomics van de Universiteit Wageningen. Wageningen Livestock Research werkt onder andere aan het behoud van genetische diversiteit in de landbouwhuisdieren samen met het Centrum voor Genetische Bronnen in Nederland (CGN). CGN ondersteunt het behoud van rassen met onderzoek, advisering van de overheid, fokkerijbedrijfsleven en ras-organisaties, en met conservering van genetisch materiaal in de genenbank. Samen met de Stichting Zeldzame Huisdierrassen doen wij op dit moment onder andere onderzoek naar de rol van de oorspronkelijke Nederlandse dubbeldoelrassen in natuur-inclusieve landbouw.
- *Universiteit Leiden* biedt opleidingen aan in onder andere rechten, geneeskunde, sociale wetenschappen, natuurwetenschappen en geschiedenis. De universiteit had tussen de 33.000 en

34.000 ingeschreven studenten in 2022. Het Institute of Environmental Sciences (CML) is betrokken bij dit project.

LLO trajecten (cursorisch onderwijs)

VeenVitaal vindt het belangrijk dat de kennis die we hebben en die we tijdens het project opdoen wordt doorgegeven. Dit betreft de jonge generatie boeren, onderzoekers en beleidsmakers alsmede senioren citizens die zich verder willen ontwikkelen. Er zijn drie mogelijke routes:

- 1) Door ontwikkelen van reeds bestaande cursussen. Zo is er door Aeres al een cursus ontwikkeld voor boeren die bloemrijk grasland willen pachten bij terreinbeheerders. Ook Wij.land biedt boerencursussen aan.
- 2) Inbouwen gedachtengoed VeenVitaal in het bestaande curriculum van Aeres, VU, RUG, WUR en LU. Vanaf 23/24 zal het gedachtengoed in ieder geval worden opgenomen in de Bacheloropleiding Aarde & Klimaat aan Aeres Hogeschool Almere. Of dit nog verder in andere opleidingen wordt opgenomen hangt een beetje af van de bereidwilligheid van de docenten of zij dit een goede aanvulling vinden op hun lesstof en of er ruimte in de cursus aanwezig is. Een tweede optie is het aanbieden van stagemogelijkheden in zich daartoe lenende onderwijs tracks. Dat gebeurt op dit moment bij Aeres en VU (A-LIFE, IVM, Athena).
- 3) Zelf ontwikkelen van cursorisch onderwijs. Binnen de VU wordt er momenteel nagedacht over deze optie. Het idee is om een trans-disciplinaire cursus (zomercursus/school of in een bestaande track) / minor / track te ontwikkelen die op dit moment nog niet bestaat. Er is inmiddels gesproken met het IVM over de mogelijkheid om iets gezamenlijks te maken over landschapsecologie, wat dan een keuzecursus zou kunnen zijn in de MSC Ecology and Evolution track. Ander optie is een zomercursus van Sjoerd Kluiving (Biodiversiteit/Nature in the Antropocene) binnen het Amsterdam Sustainability Institute verder te ontwikkelen. Idealiter komt er een VU-brede (zomer)cursus die nauw aansluit op de doelstellingen van VeenVitaal en wat goed zou passen onder de VU-paraplu 'A Broader Mind'. UHD Mariet Hefting (bodemecoloog, bodemdaling, broeikasgasemissies & verzilting) is werkzaam bij de VU en heeft een soortgelijke cursus eerder ontwikkeld voor de Universiteit Utrecht. Een dergelijke cursus zou zich goed lenen om jonge onderzoekers uit verschillende disciplines te koppelen het werkveld om gezamenlijk opdrachten uit te voeren en scenario's te laten ontwikkelen, met elk jaar een ander thema.

2.4 Onderzoek

Universiteiten: Vrije Universiteit, Universiteit Groningen/BirdEyes, Wageningen Universiteit en Universiteit Leiden

De aangestelde PhD-studenten zijn een belangrijke motor voor het onderzoek in het VeenVitaal. Zij richten zich op drie verschillende gebieden, samen met de WP-leiders en andere betrokkenen moet daar één geheel van gemaakt worden. Veel van de genoemde deliverables in het voorstel zullen ook worden opgeleverd door de PhD-studenten. Zoals bij 2.3 genoemd worden er stageplaatsen gecreëerd om het onderzoek uit te kunnen voeren en de koppeling met onderwijs te maken.

Altena Instituut

Het Athena Instituut aan de Vrije Universiteit Amsterdam pakt complexe maatschappelijke uitdagingen aan door raakvlakken tussen wetenschap en samenleving te creëren en bestuderen. Vanuit een trans-disciplinaire benadering integreert het instituut de perspectieven van een grote verscheidenheid aan actoren in alle fasen van onderzoek en innovatie. Denk aan burgers, professionals, beleidsmakers, NGO's en wetenschappers. Zo maakt het Athena Instituut gezamenlijke actie mogelijk, met als doel een meer inclusieve, gezonde en duurzame toekomst.

Het Athena Instituut staat bekend om het ontwikkelen van methodes voor waardevolle kennisuitwisseling tussen wetenschappelijke en niet-wetenschappelijke actoren en het realiseren van systeemtransformatieprocessen. Binnen VeenVitaal draagt het Athena Instituut bij aan het creëren, uitvoeren en onderzoeken van trans-disciplinaire samenwerkingen in Living Labs. In participatieve processen ontwikkelen zij trans-disciplinaire indicatoren waarmee de duurzaamheid van veenweiden voortdurend kan worden gemonitord en verbeterd.

Hogeschool: Aeres Hogeschool Almere

Studenten van de opleidingen Toegepaste Biologie, Aarde en Klimaat en Geo, media en design zullen deelonderzoekjes uitvoeren in het kader van dit project. Daarnaast is de lector meten=weten ook betrokken en kan een bijdrage leveren aan het praktijkonderzoek. Dat geldt ook voor de verschillende docentonderzoekers die betrokken zijn.

RIVM

Het Rijksinstituut voor Volksgezondheid en Milieu (RIVM) is verantwoordelijk voor het bewaken van de volksgezondheid en het milieu. Het RIVM onderzoekt gezondheidsrisico's en milieuproblemen en geeft adviezen aan overheid en maatschappij over hoe deze aan te pakken. Het RIVM werkt ook samen met andere organisaties om preventie- en bestrijdingsmaatregelen te ontwikkelen en uit te voeren. Het is een onafhankelijk instituut dat rapporteert aan de Nederlandse overheid. Het onderzoek dat het RIVM kan doen voor dit project is helpen bij het monitoren en modelleren van een ecosysteem. Daarnaast kan het consortium gebruik maken van een grote bodembiodiversiteitsdataset van het RIVM.

Naturalis Biodiversity Centre

Het Naturalis Biodiversity Centre, gevestigd in Leiden, Nederland, is een toonaangevend onderzoeksinstituut en museum gewijd aan biodiversiteit. Naturalis richt zich op het begrijpen en behouden van de diversiteit van het leven op aarde. Het combineert wetenschappelijk onderzoek met educatie en publieke betrokkenheid, met tentoonstellingen die bezoekers onderdompelen in de wonderen van de natuur. Naturalis speelt een cruciale rol in het bevorderen van kennis over biodiversiteit en de noodzaak van natuurbehoud. In het VeenVitaal project zullen zij zich vooral richten op e-DNA en de afstemming tussen verschillende projecten rondom biodiversiteit.

Terreinbeheerders in het kader van onderzoek

Terreinbeheerders, zoals Staatsbosbeheer, Natuurmonumenten, Landschap Noord-Holland, zijn ook belangrijk in het kader van onderzoek. Het is belangrijk dat zij terrein beschikbaar stellen voor onderzoek, eventueel het beheer erop aanpassen en meedenken vanwege hun expertise. Terreinbeheerders hebben veel locatie-specifieke kennis die nuttig is voor dit project. De provincie Noord-Holland en bijbehorende gemeentes kan ook een rol spelen in het onderzoek voor dit project, bijvoorbeeld via gebruik van de doorwaadbaarheidsmeter en onderzoek naar de mogelijkheden van paludicultuur.

2.5 Terreinbeheerders

Naast dat de terreinbeheerders een belangrijke rol in het onderzoek voor het project kunnen spelen, zoals eerder genoemd, zijn ze ook een belangrijke doelgroep omdat de uitkomsten en adviezen die uit dit project kunnen komen hun gebieden aangaan.

Staatsbosbeheer

Staatsbosbeheer is verantwoordelijk voor het beheer en onderhoud van het een groot deel van de Nederlandse bossen en natuurgebieden. Het doel is om de natuur te beschermen en tegelijkertijd de recreatie mogelijk te maken. Staatsbosbeheer biedt ook educatieve programma's en activiteiten voor het publiek.

Natuurmonumenten

Natuurmonumenten zet zich in voor het behoud van natuurgebieden en landschappen in Nederland. De organisatie beheert ongeveer 90 natuurgebieden verspreid over heel Nederland. Natuurmonumenten wil de natuur toegankelijk maken voor iedereen door middel van educatie en recreatie en zet zich in voor een duurzame samenleving.

Landschap Noord-Holland

Landschap Noord-Holland is een organisatie die zich inzet voor het behoud en ontwikkeling van het landschap in Noord-Holland. Zij beheren een aantal gebieden in de provincie en werken samen met andere organisaties en overheden om het landschap te behouden voor toekomstige generaties. Landschap Noord-Holland organiseert ook educatie- en recreatieprogramma's voor het publiek.

Vereniging van Bos- en Natuureigenaren (VBNE)

Vereniging van Bos- en Natuureigenaren (VBN) is een Nederlandse organisatie die de belangen behartigt van eigenaren van bos- en natuurterreinen in Nederland. Ze bieden advies en ondersteuning aan leden over onderwerpen zoals beheer, financiering en verkoop van terreinen. VBN werkt ook samen met andere organisaties en overheden om de natuur in Nederland te behouden en te verbeteren. Leden van VBN zijn zowel particulieren als bedrijven en instellingen die eigenaar zijn van bos- en natuurterreinen.

Een kaart van de verschillende beheerders wordt momenteel gemaakt en zal worden geplaatst op de website.

2.6 Overheden

Overheden zijn ook een belangrijke doelgroep voor *VeenVitaal*. Naast dat overheden vaak ook eigenaar en/of beheerder zijn van delen van laagveengebied, beschikken ze ook over veel kennis en zijn ze ook beleidsmakers.

Waterschappen / Waterbedrijven

Waterschappen zijn verantwoordelijk voor het waterbeheer en de waterkwaliteit. Omdat een zowel oppervlakte- als grondwater een grote rol speelt in het laagveengebied, is er dus ook een grote rol voor de waterschappen in dit project.

- *Waternet* is een Nederlandse organisatie die verantwoordelijk is voor de drinkwaterproductie, afvalwaterzuivering en waterbeheer in de regio Amsterdam. Ze zorgen voor een betrouwbare waterkwaliteit en een efficiënte waterhuishouding. Waternet werkt samen met andere organisaties en overheden om de waterkwaliteit te verbeteren en te zorgen voor droogtebestendigheid in de regio. Daarnaast bieden ze ook diensten aan zoals rioleringsonderhoud en advies over waterbesparing.
- *Hoogheemraadschap Hollands Noorderkwartier* is verantwoordelijk voor het waterbeheer in het noordelijke deel van de provincie Noord-Holland. Het hoogheemraadschap richt zich op verschillende taken om de veiligheid tegen overstromingen te waarborgen, het waterpeil te beheren en schoon water te leveren. Ze onderhouden en beheren dijken, sluisen, gemalen en

andere waterkeringen om het land te beschermen tegen overstromingen. Daarnaast zorgen ze voor het beheer van het waterpeil in sloten, kanalen en meren om wateroverlast en watertekorten te voorkomen. Het hoogheemraadschap werkt ook aan het zuiveren van afvalwater en het beschermen van de waterkwaliteit in de regio.

Provincie(s)

Provincie Noord-Holland is consortiumpartner en houdt zich bezig met taken die gericht zijn op het bevorderen van de leefbaarheid, economie en duurzaamheid binnen de regio. De provincie is verantwoordelijk voor het ruimtelijkeordeningsbeleid en het stimuleren van een gezonde en duurzame leefomgeving. Ze ondersteunt ook culturele instellingen en bevordert het behoud van cultureel erfgoed. Bovendien heeft de provincie een rol in het waterbeheer, waarbij ze zich inzet voor de veiligheid tegen overstromingen en het behoud van een schoon en gezond watersysteem.

Gemeente Amsterdam

De gemeente Amsterdam heeft diverse taken die gericht zijn op het beheer en de ontwikkeling van de stad. Naast het onderhoud van de openbare ruimte, is de gemeente verantwoordelijk voor het verstrekken van vergunningen en het handhaven van wet- en regelgeving, bijvoorbeeld op het gebied van bouw en milieu. Ze bevordert ook de sociale cohesie en het welzijn van haar inwoners door middel van onderwijs, sport, cultuur en maatschappelijke voorzieningen. Daarnaast heeft de gemeente een belangrijke rol in het bevorderen van duurzaamheid, het stimuleren van economische groei en het waarborgen van de veiligheid in de stad.

Ministerie van Landbouw, Natuur en Visserij (LNV)

Het Ministerie van Landbouw, Natuur en Visserij (LNV) houdt zich bezig met het waarborgen van een duurzame en evenwichtige relatie tussen landbouw, natuur en visserij. Het ministerie ontwikkelt beleid en regelgeving voor de agrarische sector en ondersteunt boeren en tuinders bij het verbeteren van duurzaamheid, innovatie en concurrentiekracht. Daarnaast is het LNV verantwoordelijk voor het behoud en de bescherming van natuurlijke hulpbronnen, biodiversiteit en het landschap. Het ministerie speelt tevens een rol in voedselzekerheid, voedselveiligheid en het stimuleren van een gezonde leefomgeving voor mens en dier.

2.7 Banken & Retail

Rabobank en Triodos bank

De *Rabobank* is een financiële instelling die zich richt op het verstrekken van diverse bancaire diensten aan particulieren, bedrijven en agrarische klanten. Ze biedt onder andere spaar- en betaalrekeningen, leningen, hypotheek en verzekeringen aan. De Rabobank heeft een sterke focus op duurzaamheid en investeert in projecten die bijdragen aan een groenere toekomst. Ze erkennen dat duurzaamheid essentieel is voor het behoud van onze planeet en het creëren van een betere leefomgeving.

Triodos Bank is een duurzame bank die zich inzet voor een positieve verandering in de maatschappij. Ze biedt bankproducten en -diensten aan die in lijn zijn met sociale, ecologische en culturele waarden. Triodos Bank investeert uitsluitend in duurzame projecten en bedrijven die een positieve impact hebben op mens, planeet en samenleving. Ze financieren bijvoorbeeld hernieuwbare energieprojecten, sociale ondernemingen en biologische landbouw.

Als consortiumpartners van *VeenVitaal* willen de Rabobank en Triodosbank Bank actief bijdragen aan het behoud van natuurlijke ecosystemen, de vermindering van klimaatverandering en de bevordering van een duurzame toekomst.

Boeren van Amstel

Boeren van Amstel is een vooruitstrevend initiatief dat duurzame landbouwpraktijken promoot in de regio Amstel. Ze streven naar een gezonde en veerkrachtige landbouwsector door de band tussen boeren en consumenten te versterken. Boeren van Amstel investeert in projecten die de impact op het milieu minimaliseren en biodiversiteit bevorderen. Ze ondersteunen boeren bij het verminderen van broeikasgasemissies, het implementeren van circulaire landbouw en het bevorderen van natuur-inclusieve landbouw. Door deze inzet dragen ze bij aan duurzame voedselproductie, het behoud van het platteland en een eerlijke, gezonde voedselvoorziening voor de samenleving. Boeren van Amstel is een pionier in het vormgeven van een duurzamere landbouwtoekomst.

H3. Communicatiestrategieën

Op basis van behoeften, interesses en communicatievoorkeuren van de verschillende doelgroepen kan een juiste aanpak en toon worden voorgesteld rondom communicatie. Het is belangrijk om de juiste kanalen te kiezen, zoals sociale media, nieuwsbrieven of persoonlijke interactie. Door gebruik te maken van gerichte en relevante inhoud, aangepast aan elke doelgroep, kan de communicatiestrategie effectief worden ingezet om de gewenste doelgroepen te bereiken en betrokkenheid en interactie te stimuleren.

De website is een communicatiekanaal die voor verschillende doelgroepen bedoeld is, daarom is het van belang om de groepen te kunnen scheiden op de website en de doelgroep die informatie te kunnen geven waarin zij geïnteresseerd zijn. Belangrijk is ook om de agenda op de website te vullen met interessante evenementen. Verder kan de website en sociale media gebruikt worden om belangrijke en interessante resultaten te communiceren.

Een nieuwsbrief is ook voor meerdere doelgroepen bedoeld. Omdat deze vooral richting het consortium verspreid zal worden, kan er wel één nieuwsbrief gemaakt worden. Mocht er gedurende het project gekozen worden om een doelgroepgerichte nieuwsbrief op te stellen, zal worden gekeken welke frequentie mogelijk is. Het kan ook afhankelijk zijn van het resultaat welke doelgroep geïnformeerd kan worden via een nieuwsbrief.

3.1 Strategie per doelen en doelgroepen

De zeven verschillende doelgroepen die in hoofdstuk 2 onderscheiden zijn moeten soms op een eigen manier worden benaderd en kunnen soms tegelijk worden benaderd. Alle activiteiten worden bijgehouden in een [Gantt Chart](#), hierin is ook weergegeven welk communicatiemiddel voor welke van de zeven doelgroepen bedoeld is.

De Gantt Chart is een levend document kan continue aangepast worden op basis van events, nieuwsitems, gepubliceerde wetenschappelijke artikelen, etc. In de kolom B staan alle activiteiten/disseminatie taken genoemd, vervolgens staat in kolom C de verantwoordelijke/eigenaar van de actie. In kolom D kan de voortgang worden aangegeven. In de kolommen E t/m K staan de doelgroepen benoemd op wie de specifieke actie is gericht. In de volgende kolommen staat aangegeven voor welke moment of welke momenten de actie staat gepland.

3.1.1 Boeren/Agrarische ondernemers

Het is cruciaal voor het project om goed te communiceren met boeren/agrarisch ondernemers. Door goed te communiceren kan er geleerd worden, kunnen eventuele voorstellen passend worden gemaakt voor de dagelijkse boerenpraktijk, kan er draagvlak worden gecreëerd en kan er onderzoek worden gedaan bij boeren. Zoals in H2 genoemd zijn er veel agrarische collectieven aangesloten bij het project. Via de website en sociale media kunnen ze informatie vinden over het VeenVitaal project,

maar dit is niet voldoende, ze moeten actiever betrokken worden. Aansluiten bij activiteiten die de collectieven organiseren is een heel goede manier om te communiceren, dit kan via een presentatie of excursie, maar ook met actieve werkvormen zoals een co-creatie sessie of workshop. Daarnaast kunnen er ook direct vanuit VeenVitaal activiteiten, zoals erfbezoeken worden georganiseerd. Verder kan er via vakbladen, zoals bijvoorbeeld "De Boerderij". Hierbij kunnen studenten een bijdrage leveren, 2e-jaars studenten van Toegepaste Biologie van Aeres Hogeschool Almere moeten allemaal een artikel schrijven voor een vakblad. Omdat veel onderzoek zal worden uitgevoerd op het land bij boeren, is ook een goede 1-op-1 communicatie daarbij nodig.

3.1.2 Burgers

Rondom het onderzoeksgebied wonen veel mensen. In Noord-Holland wonen 1,7 miljoen mensen, waarvan de meeste in het zuiden van Noord-Holland, dus rondom het veenweidegebied (Amsterdam 918.000; Haarlem 165.000; Zaanstad 160.000). Daarnaast ontvangt de regio veel toeristen (Amsterdam ongeveer 13 miljoen per jaar, de Zaanse Schans ongeveer 2,5 miljoen per jaar). Veel burgers, alsook toeristen, hebben perspectieven en ideaalbeelden van hoe ze willen of vinden dat het veenweidegebied eruit zou moeten zien; dat wisselt van intensieve melkveehouderij tot natuurlijke rietlanden. In het project wordt aandacht besteed aan deze perspectieven en beelden en zal rekening gehouden worden met deze beelden in voorstellen voor alternatieve verdienmodellen. Op diverse momenten in het project worden daartoe burgers (omwonenden, recreanten, consumenten) benaderd om hun perspectieven en beelden met ons te delen. De wijze van benaderen zal verschillen van persoonlijk aanspreken op openbare locaties tot en met directe uitnodiging per post of Kennis-Cloud.

Veel burgers zijn ook betrokken via participatie in soortenorganisaties. Veel soortenorganisaties zitten in het consortium en worden via de consortiumbijeenkomsten op de hoogte gehouden van de vorderingen in het onderzoek. Daarnaast kan het project aansluiten bij evenementen, zoals Bioblitz, die georganiseerd worden door de soortenorganisaties. Soortenorganisaties verzorgen soms ook webinars waar wij bij aan kunnen sluiten.

Daarnaast hebben burgers ook een rol in de keten als consument, die worden in het onderzoek meegenomen via o.a. keuze-experimenten.

Via deelname aan evenementen zoals Expeditie Next worden ook burgers betrokken bij en geïnformeerd over het project. Via sociale media en de website worden burgers geïnformeerd over het project. Daarnaast wordt er een film gemaakt over *VeenVitaal* die ook geschikt is voor burgers. Voor omwonenden worden excursies georganiseerd.

3.1.3 Onderwijs

Onderwijsinstellingen worden betrokken door middel van het uitzetten van stages, het ontwikkelen van onderwijsmodules waarbij *VeenVitaal* opdrachtgever is, het ontwikkelen van zomerscholen en het ophangen van posters in de onderwijsgebouwen. Verder is het belangrijk om de docenten in te lichten over het project, zodat zij het weer over kunnen brengen aan hun studenten.

De website is hierbij belangrijk, bijvoorbeeld bij het uitzetten van stageopdrachten. Sociale media zijn ook een goed kanalen om studenten te betrekken bij het project.

Bij de betrokken onderwijsinstellingen is in onderzoek vervlochten met het onderwijs en kunnen studenten ook door middel van projecten en opdrachten stukjes van het onderzoek uitvoeren.

3.1.4 Onderzoek

De onderzoekswereld zal betrokken worden door het publiceren van verschillende wetenschappelijke artikelen in peer-reviewed tijdschriften. Hierbij zijn ook vooral de AIO's belangrijk, zoals bij het opleveren van hun proefschrift. Via consortiummeetings zal ook worden gecommuniceerd over de vorderingen in het onderzoek richting de verschillende stakeholders. Op (internationale) congressen, symposia en andere wetenschappelijke bijeenkomsten zal via mondelinge en poster presentaties worden gecommuniceerd over het project. Deze verschillende communicatiemiddelen zorgen er ook voor dat eventuele zwakke punten in het onderzoek ook kunnen worden aangegeven door mede-onderzoekers en zo kan het onderzoek verbeterd en versterkt worden. Op de website zal een deel worden ingericht speciaal voor onderzoekers.

3.1.5 Terreinbeheerders

De terreinbeheerders worden betrokken door middel van de consortium-overleggen. Daarnaast zal worden aangesloten bij activiteiten die door de terreinbeheerders worden georganiseerd. Vanwege het onderzoek op het terrein van de verschillende beheerders zal hiervoor ook regelmatig 1-op-1 overleg nodig zijn.

3.1.6 Overheden

Zoals in H2 aangegeven, zijn er verschillende overheden in het consortium opgenomen. Zij krijgen via de consortium-overleggen informatie over de resultaten van het project. De overheden zijn heel belangrijk voor het kunnen adopteren van eventuele beleidsvoorstellen. Vooral aan het eind van het project is het daarom van belang om de overheden te informeren, bijvoorbeeld op de finale project conferentie. Dit kan bijvoorbeeld door middel van het gebruik van een serious game.

3.1.7 Banken en retail

De Rabobank en Land van Ons zitten ook in het consortium en zal via de consortium-overleggen geïnformeerd worden over de vorderingen in het project. De onderzoekers die zich bezighouden met alternatieve verdienmodellen zullen ook contact onderhouden met banken en retail om de bevindingen te checken en interessante resultaten te delen.

H4: Communicatiebudget

Er is een budget beschikbaar voor het project voor €128.000. Veruit het grootste deel daarvan zal gaan naar het ontwikkelen van een film voor *VeenVitaal* door het bedrijf Jester & Wylde en bijeenkomsten om de achterban van de partners van informatie over projectresultaten te voorzien. Het resterende bedrag kan gebruikt worden voor de kosten o.a. van locaties en catering voor events (zoals Living Lab bijeenkomsten en de finale project conferentie) en wat kleinere kostenposten zoals het printen van posters. Zodra de offerte van Jester & Wylde akkoord is, kan het verdere budget worden verdeeld.

Activiteit	Raming kosten
Film Jester & Wylde	€39.500
Diverse events (erfbezoeken, symposia, serious game*, etc)	€66.000
Onderwijsontwikkeling	€10.000
Final project conference	€6.000
Logopakket via Topvormgeving	€1.500
Materiaal (zoals posters)	€5.000

* Door inzet van studenten is het voor *VeenVitaal* mogelijk om een game te ontwikkelen tegen lage kosten.

H5: Monitoring & evaluatie

De algemene monitoring van het project vindt plaats door (minimaal) jaarlijks met de adviesraad te overleggen en (minimaal) jaarlijks met het NWO te overleggen. Daarnaast staan elke twee maanden een consortiumoverleg gepland waarbij er ook de vorderingen en resultaten kritisch gevolgd worden. Verder is er een tussentijdse evaluatie en een eindevaluatie en zal aan het eind van het project gekeken worden of het nodig is om het project een vervolg te geven en in welke vorm dat dan zal plaatsvinden. Vanwege de grootte van het consortium is er ook voor gekozen om wekelijks een overleg van het Management Team (MT) te plannen en 6-wekelijks van de supervisiegroep (bestaande uit alle WP-coördinatoren, aangevuld met twee vertegenwoordigers per groep van jonge onderzoekers, terreinbeheerders en agrarische collectieven).

Hieronder zullen we een aantal risico's met daarbij een risicobeoordeling en noodplan van het project bespreken met betrekking tot communicatie.

5.1 Risico's

Risico 1 – Er kan een mismatch in de timing van WP-producten optreden, bijvoorbeeld wanneer WP-gegevens of inzichten niet op tijd beschikbaar komen maar deze wel nodig zijn om een andere taak te starten (bijv. in een andere WP).

- Risicobeoordeling en noodplan: De taken die zijn toegewezen aan elk WP zijn behapbaar voor studenten, promovendi en postdocs. Frequente discussies met begeleiders, andere WP-coördinatoren en in het Living Lab moet ervoor zorgen dat producten op tijd beschikbaar zijn. Bovendien heeft elke WP een zekere mate van flexibiliteit in het aantal locaties, monsters, interviews enz., evenals het startpunt van een taken, wat zal resulteren in beheersbare werkdruk en hoge kwalitatieve resultaten.

Risico 2 – Met een uitgebreid onderzoeksplan lopen we het risico dat er is onvoldoende afstemming tussen de partners plaatsvind, waardoor de gestelde doelen niet of onvoldoende worden gehaald.

- Risicobeoordeling en noodplan: Door het instellen van een Management Team (MT, wekelijks bij elkaar) en een supervisiegroep (SG, elke 6 weken bij elkaar) bestaande uit alle WP-coördinatoren, aangevuld met twee vertegenwoordigers per groep van jonge onderzoekers, terreinbeheerders en agrarische collectieven wordt dit risico afgedekt.
- Tijdens de bijeenkomst is het ook van belang om elkaar te informeren over evenementen, zodat er een optimale match kan worden gemaakt en er geen interessante evenementen worden gemist.

Risico 3 - De motivatie, betrokkenheid en focus van agrariërs, natuurbeschermingsorganisaties en andere actoren zouden over de duur van het project kunnen verslappen.

- Risicobeoordeling en noodplan: Hun inbreng (ervaringskennis) wordt serieus meegenomen in verschillende processen die worden gefaciliteerd in onze WP's en door onze Living Lab-aanpak. We bieden tastbare en haalbare stappen voor interventies en geven (in vrij snelle lussen) context specifieke feedback die kan helpen om de inkomsten te verbeteren. We zorgen voor regelmatige bijeenkomsten en stellen een nieuwsbrief op over *VeenVitaal* die wordt verspreid onder alle actoren en andere geïnteresseerden. Daarnaast zetten de boerenorganisaties in op actieve werving en betrokkenheid van de doelgroep. Tenslotte omarmen we dat deze vertegenwoordigers tijdens het project kunnen rouleren, bijvoorbeeld vanwege (herzieningen in) organisatorische aandachtspunten, processen en capaciteiten. Als dit gebeurt, leiden we de nieuwkomer snel op.

Risico 4 - *De komende vijf jaar kunnen politieke keuzes worden gemaakt (op provinciaal, nationaal of EU-niveau) die niet in overeenstemming zijn met de doelstellingen en ambities van VeenVitaal.*

- Risicobeoordeling en noodplan: Op provinciaal en landelijk niveau hopen we invloed te kunnen uitoefenen op besluitvorming door middel van de juiste informatie van regeringen, via de (toekomstige) contacten die aanwezig zijn in *VeenVitaal*. Op EU-niveau, dit zal moeilijker zijn.